



COMPANY PROFILE

# POWERING LIFE

WITH FUTURE ENERGY  
AND BEYOND

ขับเคลื่อนทุกชีวิต ด้วยพลังแห่งอนาคต



## สารบัญ

ความเป็นมา	2
วิสัยทัศน์ พันธกิจ ค่านิยม	6
ลักษณะ การประกอบธุรกิจ	8
ความเชื่อมโยง ทางธุรกิจ	18
การขับเคลื่อนธุรกิจ เพื่อความยั่งยืน	20
องค์กรที่ดี ของสังคม	22
การกำกับดูแล กิจการที่ดี	26
จรรยาบรรณ ในการดำเนินธุรกิจ	28





## ความเป็นมา บริษัท ปตท. จำกัด (มหาชน)

การปิโตรเลียมแห่งประเทศไทย (ปตท.) จัดตั้งขึ้นเมื่อวันที่ 29 ธันวาคม 2521 ตามพระราชบัญญัติการปิโตรเลียมแห่งประเทศไทย พ.ศ. 2521 เพื่อดำเนินธุรกิจหลักด้านปิโตรเลียมและธุรกิจอื่นที่เกี่ยวข้องกับปิโตรเลียม อย่างไรก็ตาม ภายใต้สภาวะการแข่งขันที่สูงขึ้น รัฐบาลได้เล็งเห็นความจำเป็นในการเพิ่มบทบาทของภาคเอกชนในกิจการพลังงาน คณะรัฐมนตรีจึงมีมติเมื่อวันที่ 21 สิงหาคม 2544 เห็นชอบแผนการจัดตั้งบริษัท เพื่อรองรับการแปรรูปการปิโตรเลียมแห่งประเทศไทย และในวันที่ 25 กันยายน 2544 คณะรัฐมนตรีมีมติเห็นชอบในการแปลงสภาพการปิโตรเลียมแห่งประเทศไทยเป็นบริษัทมหาชนจำกัดภายใต้พระราชบัญญัติทุนรัฐวิสาหกิจ พ.ศ. 2542 โดยจัดตั้งบริษัท ปตท. จำกัด (มหาชน) ซึ่งแปลงทุนของการปิโตรเลียมแห่งประเทศไทยเป็นทุนเรือนหุ้นโดยให้ภาครัฐคงสัดส่วนการถือหุ้นใน ปตท. ไม่น้อยกว่าร้อยละ 51 และให้ ปตท. คงสถานะเป็นบริษัทน้ำมันแห่งชาติ

เมื่อวันที่ 1 ตุลาคม 2544 การปิโตรเลียมแห่งประเทศไทยได้แปลงสภาพเป็นบริษัท ปตท. จำกัด (มหาชน) ภายใต้พระราชบัญญัติทุนรัฐวิสาหกิจ พ.ศ. 2542 ด้วยทุนจดทะเบียนเริ่มแรก 20,000 ล้านบาท และจดทะเบียนในตลาดหลักทรัพย์แห่งประเทศไทย เมื่อวันที่ 6 ธันวาคม 2544 โดยมีกระทรวงการคลังเป็นผู้ถือหุ้นใหญ่ คงสภาพรัฐวิสาหกิจภายใต้การกำกับดูแลของกระทรวงพลังงานมาจนถึงปัจจุบัน







# วิสัยทัศน์ พันธกิจ ค่านิยม

## วิสัยทัศน์ VISION

ขับเคลื่อนทุกชีวิต ด้วยพลังแห่งอนาคต

## พันธกิจ MISSION

ดำเนินธุรกิจด้านพลังงานและปิโตรเคมีอย่างครบวงจร  
ในฐานะเป็นบริษัทพลังงานแห่งชาติ  
โดยมีพันธกิจในการดูแลผู้มีส่วนได้ส่วนเสียอย่างสมดุล

### กลุ่มผู้มีส่วนได้ส่วนเสีย STAKEHOLDER



## ค่านิยม PTT VALUES



ค่านิยมกลุ่ม ปตท. คือ SPIRIT ซึ่งผู้บริหารและพนักงานกลุ่ม ปตท. มีความเชื่อร่วมกันว่า ค่านิยม SPIRIT จะเป็นตัวช่วยให้บริษัทในกลุ่ม ปตท. ผู้บริหาร พนักงาน เกิดวิถีการทำงานร่วมกัน มีทิศทางที่สอดคล้องกัน มีความเชื่อร่วมกัน และจะช่วยสร้างความโดดเด่นเป็นเอกลักษณ์เฉพาะไปสู่สายตาคนภายนอก และนำองค์กรสู่เป้าหมาย พร้อมการเติบโตอย่างยั่งยืนโดยยึดค่านิยม SPIRIT เป็นแนวทางในการสร้างกรอบความคิดและความเชื่อที่จะนำไปสู่พฤติกรรมและแนวทางปฏิบัติค่านิยมกลุ่ม ปตท. จึงเป็นองค์ประกอบที่สำคัญต่อการเกิดวัฒนธรรมองค์กรที่เข้มแข็งเป็นตัวช่วยในการตัดสินใจสร้างความไว้วางใจกันและกัน และสร้างความรู้สึกร่วมกันในการเป็นกลุ่มเดียวกัน ค่านิยมเป็นตัวหลักต้นที่สำคัญต่อวิธีการคิดและการปฏิบัติให้พนักงานในกลุ่ม ปตท. เป็นทั้งคนเก่งคนดี และมีความรับผิดชอบต่อสังคม



# ลักษณะ การประกอบธุรกิจ



ปตท. เป็นบริษัทพลังงานแห่งชาติ  
ที่ประกอบธุรกิจพลังงานและปิโตรเคมี  
อย่างครบวงจร โดยมีพันธกิจในการสร้าง  
ความมั่นคงทางพลังงานให้แก่ประเทศ  
ดูแลผู้มีส่วนได้ส่วนเสียอย่างสมดุลภายใต้  
การบริหารจัดการอย่างโปร่งใส มีธรรมาภิบาล  
การประกอบธุรกิจของ ปตท. เป็นการลงทุน  
ตลอดห่วงโซ่ธุรกิจครอบคลุมตั้งแต่  
ธุรกิจต้นน้ำ (Upstream) จนถึงธุรกิจปลายน้ำ  
(Downstream) รวมถึงการพัฒนา  
และขยายธุรกิจตามวิสัยทัศน์ใหม่ที่เกี่ยวข้องกับ  
พลังงานแห่งอนาคต (Future Energy)  
และธุรกิจใหม่ที่ไกลกว่าพลังงาน (Beyond)  
ซึ่งสรุปภาพรวมการประกอบธุรกิจ  
ของ ปตท. ได้ดังนี้



## กลุ่มธุรกิจปิโตรเลียมขั้นต้น และก๊าซธรรมชาติ



### ธุรกิจสำรวจและผลิตปิโตรเลียม

ปตท. ดำเนินธุรกิจสำรวจและผลิตปิโตรเลียมผ่านบริษัท ปตท.สำรวจและผลิตปิโตรเลียม จำกัด (มหาชน) (PTTEP) ซึ่งเป็นบริษัทแกนนำด้านธุรกิจสำรวจและผลิตปิโตรเลียม (Exploration and Production Flagship) รวมทั้งลงทุนในธุรกิจต่อเนื่อง เพื่อแสวงหาแหล่งปิโตรเลียมทั้งน้ำมันดิบและก๊าซธรรมชาติ สร้างความมั่นคงทางด้านพลังงานให้กับประเทศ และการจำหน่ายปิโตรเลียมที่ผลิตได้จากโครงการในประเทศและภูมิภาคใกล้เคียง ซึ่งส่วนใหญ่เป็นก๊าซธรรมชาติให้กับในประเทศเป็นหลัก โดย ณ วันที่ 31 ธันวาคม 2564 มีโครงการด้านการสำรวจและผลิตปิโตรเลียมทั้งในประเทศและต่างประเทศ มากกว่า 40 โครงการ ใน 15 ประเทศ





## ธุรกิจก๊าซธรรมชาติ และระบบท่อส่งก๊าซธรรมชาติ

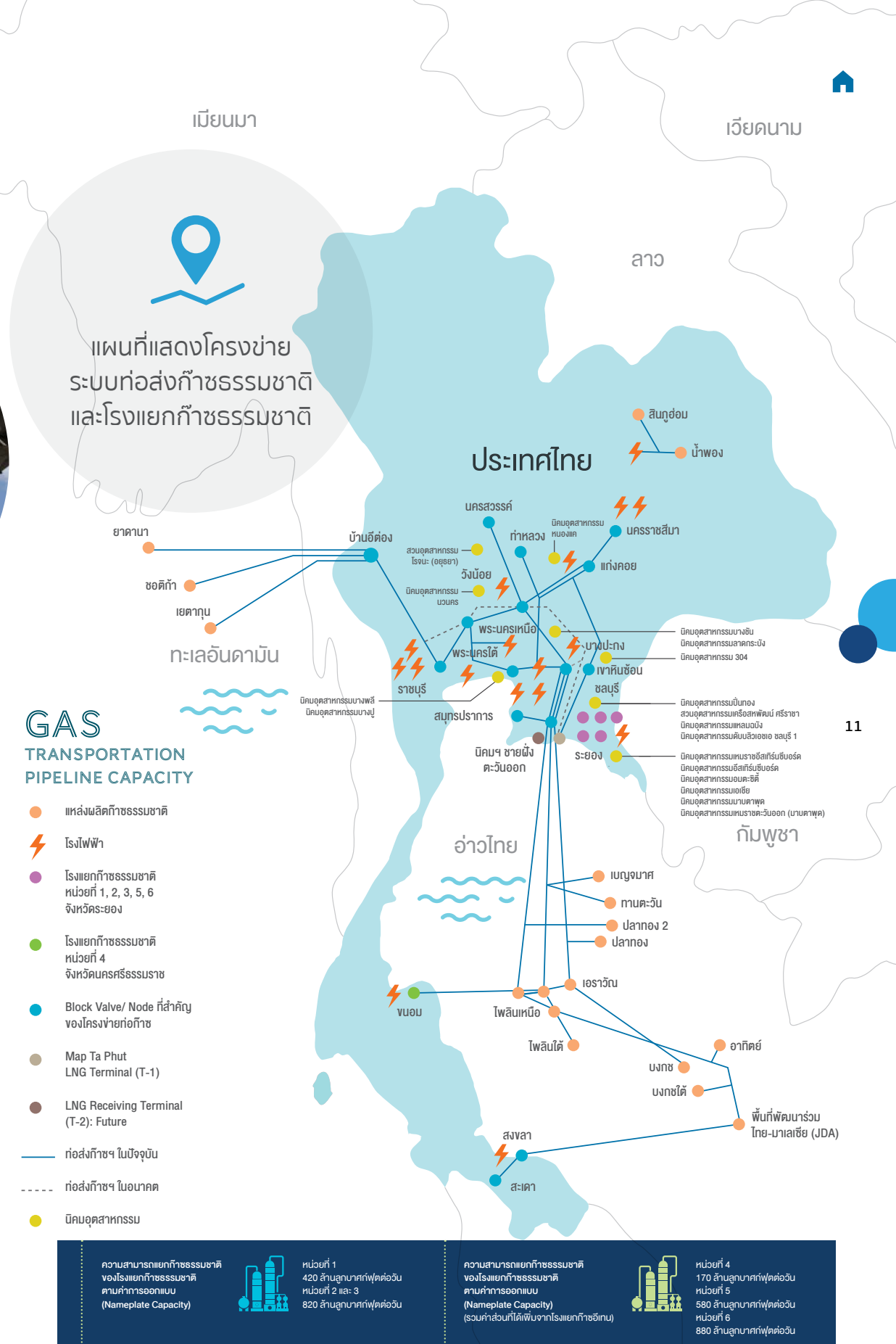


10

ปตท. ประกอบธุรกิจก๊าซธรรมชาติอย่างครบวงจร ครอบคลุมตั้งแต่การจัดการก๊าซธรรมชาติจากแหล่งในประเทศ การนำเข้าจากประเทศเพื่อนบ้าน และการนำเข้าก๊าซธรรมชาติเหลว (LNG) เพื่อรองรับความต้องการใช้ก๊าซธรรมชาติของประเทศที่ขยายตัวอย่างต่อเนื่อง รวมถึงจัดจำหน่ายก๊าซธรรมชาติเพื่อใช้เป็นเชื้อเพลิงในโรงไฟฟ้า โรงงานอุตสาหกรรม และเป็นเชื้อเพลิงทางเลือกสำหรับยานยนต์ (NGV) อีกทั้งการดำเนินธุรกิจโรงแยกก๊าซธรรมชาติ โดยการแยกผลิตภัณฑ์ต่างๆ จากก๊าซธรรมชาติ เพื่อนำไปใช้เป็นวัตถุดิบในอุตสาหกรรมปิโตรเคมี นับเป็นการเพิ่มมูลค่าและใช้ก๊าซธรรมชาติที่เป็นทรัพยากรของประเทศให้เกิดประโยชน์สูงสุด รวมทั้งการจำหน่ายก๊าซปิโตรเลียมเหลว (LPG) เพื่อใช้เป็นเชื้อเพลิงในภาคครัวเรือน อุตสาหกรรม และขนส่ง ซึ่งปัจจุบัน ปตท. มีโรงแยกก๊าซธรรมชาติทั้งหมด 6 โรง และมีความสามารถในการแยกก๊าซธรรมชาติสูงสุดที่ทำได้จริง (Processing Capacity) รวม 2,870 ล้านลูกบาศก์ฟุตต่อวัน

ปตท. ยังได้วางโครงข่ายการขนส่งก๊าซธรรมชาติ ผ่านระบบท่อส่งก๊าซธรรมชาติทั้งบนบกและในทะเล และดำเนินธุรกิจให้บริการ งานปฏิบัติการ งานบำรุงรักษาระบบท่อส่งก๊าซธรรมชาติ โดย ณ วันที่ 31 ธันวาคม 2564 ระบบท่อส่งก๊าซธรรมชาติของ ปตท. มีความยาวรวมประมาณ 4,566 กิโลเมตร ซึ่งประกอบด้วยระบบท่อส่งก๊าซธรรมชาติบนบก ความยาวประมาณ 2,433 กิโลเมตร และระบบท่อส่งก๊าซธรรมชาติในทะเลความยาวประมาณ 2,133 กิโลเมตร

นอกจากนี้ ปตท. ได้ขยายการลงทุนในธุรกิจที่เกี่ยวข้องกับก๊าซธรรมชาติทั้งในประเทศและต่างประเทศ และการพัฒนาธุรกิจใหม่ ผ่านบริษัทในกลุ่ม ปตท. อาทิ ธุรกิจก๊าซธรรมชาติเหลว โดยให้บริการในการรับเรือ จัดเก็บก๊าซธรรมชาติเหลว และแปลงสภาพก๊าซธรรมชาติเหลวเป็นก๊าซธรรมชาติ เพื่อรองรับการนำเข้าก๊าซธรรมชาติเหลวของประเทศผ่านบริษัท พีทีที แอลเอ็นจี จำกัด (PTTLNG) ธุรกิจระบบท่อจัดจำหน่ายก๊าซธรรมชาติ ผ่านบริษัท ปตท. จำกัด ก๊าซธรรมชาติ จำกัด (PTTNGD) ธุรกิจจัดหาและจัดจำหน่ายก๊าซธรรมชาติเหลว (LNG) รวมทั้งแสวงหาโอกาสในธุรกิจอื่น ๆ ใน LNG Value Chain ผ่านบริษัท พีทีที โกลบอล แอลเอ็นจี จำกัด (PTTGL) เป็นต้น



11





## กลุ่มธุรกิจปิโตรเลียม ชั้นปลาย



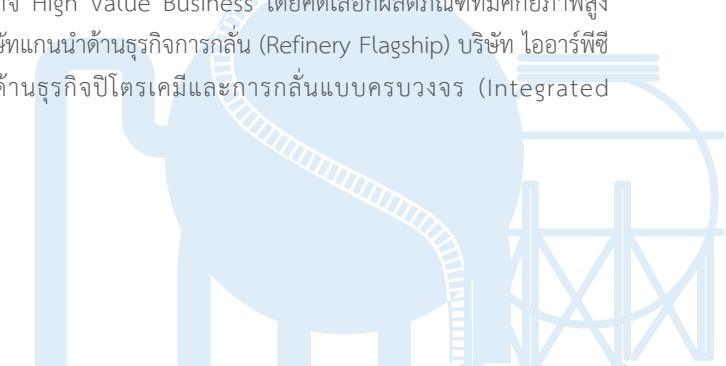
### ธุรกิจการค้าระหว่างประเทศ

12 ปตท. ดำเนินธุรกิจการค้าระหว่างประเทศครบวงจร ครอบคลุมการจัดการ การนำเข้า การส่งออก และการค้าระหว่างประเทศของผลิตภัณฑ์ต่าง ๆ ได้แก่ น้ำมันดิบ คอนเดนเสท ก๊าซธรรมชาติเหลว ก๊าซปิโตรเลียมเหลว ผลิตภัณฑ์น้ำมันสำเร็จรูป ผลิตภัณฑ์ปิโตรเคมี ตัวทำละลาย เคมีภัณฑ์ รวมทั้งให้บริการบริหารความเสี่ยงด้านราคา และจัดการขนส่งระหว่างประเทศ โดยมีเป้าหมายหลักในการสร้างความมั่นคงทางด้านพลังงานและสร้างมูลค่าเพิ่มให้กับผลิตภัณฑ์ส่วนเกินของประเทศไทย ควบคู่ไปกับการขยายฐานการค้าไปยังทุกภูมิภาคทั่วโลกและเพิ่มขีดความสามารถในการแข่งขันทางการค้าในตลาดสากลของกลุ่ม ปตท. โดยได้จัดตั้งบริษัทในเครือและสำนักงานตัวแทนในจุดศูนย์กลางการค้าต่าง ๆ ของโลก อาทิ ประเทศสิงคโปร์, กรุงอาบูดาบี สหรัฐอาหรับเอมิเรตส์, นครเซี่ยงไฮ้ สาธารณรัฐประชาชนจีน, กรุงลอนดอน ประเทศอังกฤษ และเมืองฮิวสตัน ประเทศสหรัฐอเมริกา โดยมีระบบควบคุมความเสี่ยงที่ Trading House ขึ้นนำในระดับสากลมาใช้เป็นแนวปฏิบัติ (Best Practice) และแบ่งโครงสร้างการทำงานและบทบาทหน้าที่อย่างชัดเจนเป็นแบบ Front-Mid-Back เพื่อให้เกิดการตรวจสอบแบบถ่วงดุล (Check & Balance) เพื่อให้สามารถทำธุรกรรมได้อย่างรวดเร็ว โปร่งใส และสามารถตรวจสอบได้อย่างมีประสิทธิภาพ



### ธุรกิจปิโตรเคมีและการกลั่น

13 ปตท. ลงทุนในธุรกิจโรงกลั่นน้ำมันโดยมีการลงทุนผ่าน 3 ใน 6 โรงกลั่นน้ำมันของไทย ซึ่งมีกำลังการกลั่นรวมทั้งสิ้น 770,000 บาร์เรลต่อวัน หรือประมาณร้อยละ 62 ของกำลังการผลิตของประเทศ (ข้อมูล ณ วันที่ 31 ธันวาคม 2564) และธุรกิจปิโตรเคมีแบบครบวงจร ครอบคลุมตั้งแต่ต้นน้ำไปจนถึงปลายน้ำ ตั้งแต่การผลิตและจำหน่ายน้ำมันเชื้อเพลิง ผลิตภัณฑ์ปิโตรเคมีขั้นต้น ขั้นกลาง และชั้นปลาย ทั้งสายโพลีเอทิลีนและอะโรเมติกส์ โดยมุ่งเน้นการสร้างมูลค่าเพิ่มให้กับธุรกิจ โดยกลุ่ม ปตท. มีบริษัท พีทีที โกลบอล เคมิคอล จำกัด (มหาชน) (GC) เป็นบริษัทแกนนำด้านธุรกิจปิโตรเคมี (Petrochemical Flagship) ที่มีการต่อยอดธุรกิจ High Value Business โดยคัดเลือกผลิตภัณฑ์ที่มีศักยภาพสูง บริษัท ไทยออยล์ จำกัด (มหาชน) (TOP) เป็นบริษัทแกนนำด้านธุรกิจการกลั่น (Refinery Flagship) บริษัท ไออาร์พีซี จำกัด (มหาชน) (IRPC) เป็นบริษัทแกนนำด้านธุรกิจปิโตรเคมีและการกลั่นแบบครบวงจร (Integrated Petrochemical and Refinery Flagship)







## ธุรกิจน้ำมันและการค้าปลีก

14 ปตท. ดำเนินธุรกิจน้ำมันและการค้าปลีกผ่านบริษัท ปตท. น้ำมันและการค้าปลีก จำกัด (มหาชน) (OR) ซึ่งเป็นบริษัทแกนนำด้านธุรกิจน้ำมันและการค้าปลีก (Oil and Retail Business Flagship) โดยดำเนินธุรกิจจัดจำหน่ายผลิตภัณฑ์ปิโตรเลียมและธุรกิจค้าปลีกสินค้าและบริการอื่น ๆ (Non-Oil) อย่างผสมผสานกันทั้งในประเทศและต่างประเทศ เช่น การจัดจำหน่ายผลิตภัณฑ์ปิโตรเลียมและผลิตภัณฑ์อื่น ๆ ในตลาดค้าปลีกและตลาดพาณิชย์ ธุรกิจกาแฟ ร้านอาหาร และเครื่องดื่มอื่น ๆ ร้านสะดวกซื้อ และการบริหารจัดการพื้นที่เข้าด้วยกัน นอกจากนี้ OR มีการติดตั้งสถานีชาร์จไฟฟ้าให้บริการแก่ยานยนต์ไฟฟ้า (EV Charging Station) โดยมีแผนจะขยายเครือข่ายให้ครอบคลุมเส้นทางหลักทั่วประเทศ ในอนาคต รวมถึงมีเป้าหมายที่จะสร้างธุรกิจเพื่อรองรับการใช้พลังงานและตอบโจทย์การใช้งานสำหรับทุกยานพาหนะ (Mobility) พร้อมเข้าถึงความต้องการที่หลากหลายและเปลี่ยนแปลงรวดเร็วของผู้บริโภค ในการเลือกซื้อสินค้าและบริการ (Lifestyle)

นอกจากนี้ ยังมีบริษัท พีทีที แทงค์ เทอร์มินัล จำกัด (PTT TANK) ดำเนินธุรกิจให้บริการรับ จัดเก็บ และขนถ่ายผลิตภัณฑ์ให้กับบริษัทในกลุ่ม ปตท.



## กลุ่มธุรกิจใหม่ และโครงสร้างพื้นฐาน

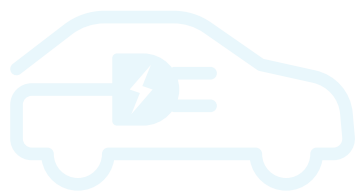


15 ปตท. ดำเนินธุรกิจใหม่และโครงสร้างพื้นฐานเพื่อให้สอดคล้องกับทิศทางการทำงานของกลุ่ม ปตท. ซึ่งจะเปลี่ยนผ่านจากธุรกิจเดิมไปสู่ธุรกิจใหม่โดยผลักดันการพัฒนาธุรกิจ Future Energy และ Beyond ให้เติบโตเป็นธุรกิจหลักของ ปตท. ในอนาคต ประกอบกับการบริหารจัดการด้านวิศวกรรม การก่อสร้าง อสังหาริมทรัพย์ และดำเนินการพัฒนาธุรกิจโลจิสติกส์ เพื่อเชื่อมโยงการขนส่งที่มีความเกี่ยวข้องกับโครงสร้างพื้นฐาน อีกทั้งยังมีการค้นคว้าวิจัยและพัฒนานวัตกรรมไปสู่เชิงพาณิชย์ให้เกิดผลลัพธ์ทางธุรกิจ ตลอดจนการประยุกต์ใช้ดิจิทัลเทคโนโลยีสารสนเทศมาเพิ่มประสิทธิภาพพัฒนาจนเกิดเป็นนวัตกรรม (Digital Transformation)

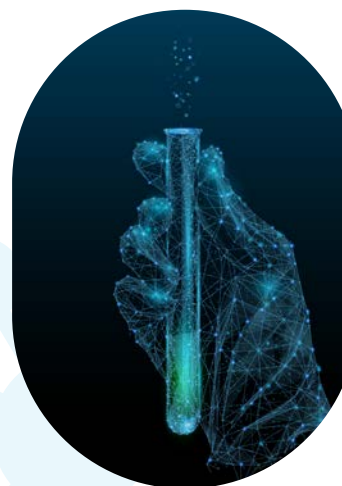
สำหรับการดำเนินธุรกิจไฟฟ้า กลุ่ม ปตท. มีบริษัท โกลบอล เพาเวอร์ ซินเนอร์ยี จำกัด (มหาชน) (GPSC) เป็นบริษัทแกนนำ (Power Flagship) ซึ่งดำเนินธุรกิจหลักในการผลิตและจำหน่ายไฟฟ้า ioni น้ำ อุตสาหกรรม และสาธารณูปโภคอื่น ๆ รวมถึงบริษัท โกลบอล รีนิวเอเบิล เพาเวอร์ จำกัด (GRP) ซึ่ง ปตท. ถือหุ้นร่วมกับ GPSC ที่ร้อยละ 50 เพื่อเป็นผู้นำด้านพลังงานหมุนเวียนหรือพลังงานสะอาด (Renewable Energy) ซึ่งกลุ่ม ปตท. มีเป้าหมายกำลังการผลิตไฟฟ้าจากพลังงานหมุนเวียนที่ 12,000 เมกะวัตต์ ภายในปี 2573







นอกจากนี้ ที่ผ่านมามี ปตท. มีการจัดตั้งบริษัทย่อย เพื่อพัฒนาธุรกิจใหม่ตามกลยุทธ์ New S-Curve ของ ปตท. อาทิ ธุรกิจยานยนต์ไฟฟ้าแบบครบวงจร (EV Value Chain) โดยได้จัดตั้งบริษัท อรุณ พลัส จำกัด (ARUN PLUS) เพื่อดำเนินธุรกิจยานยนต์ไฟฟ้าแบบครบวงจรสร้างระบบนิเวศสนับสนุนการใช้งานยานยนต์ไฟฟ้าในประเทศไทย เช่น การแสวงหาโอกาสทางธุรกิจผลิตรถยนต์ไฟฟ้าในประเทศไทยผ่านการร่วมมือกับพันธมิตรทางธุรกิจ การจัดจำหน่ายที่อัดประจุไฟฟ้าและการขยายจุดให้บริการอัดประจุไฟฟ้านอกสถานบริการ เป็นต้น บริษัท อีวี มี พลัส จำกัด (EVME PLUS) ซึ่งให้บริการด้านดิจิทัลแพลตฟอร์มสำหรับยานยนต์ไฟฟ้า เช่น บริการให้เช่ายานยนต์ไฟฟ้า บริการข้อมูลเกี่ยวกับสถานีอัดประจุไฟฟ้า เป็นต้น บริษัท สวอป แอนด์ โก จำกัด (Swap and Go) ซึ่งให้บริการแพลตฟอร์มโครงสร้างพื้นฐานและเครือข่ายสลับแบตเตอรี่ สำหรับรถมอเตอร์ไซค์ไฟฟ้าแบบไม่ต้องรอชาร์จ สำหรับธุรกิจด้านวิทยาศาสตร์เพื่อชีวิต (Life Science) ได้จัดตั้งบริษัท อินโนบิก (เอเชีย) จำกัด (Innobic (Asia))

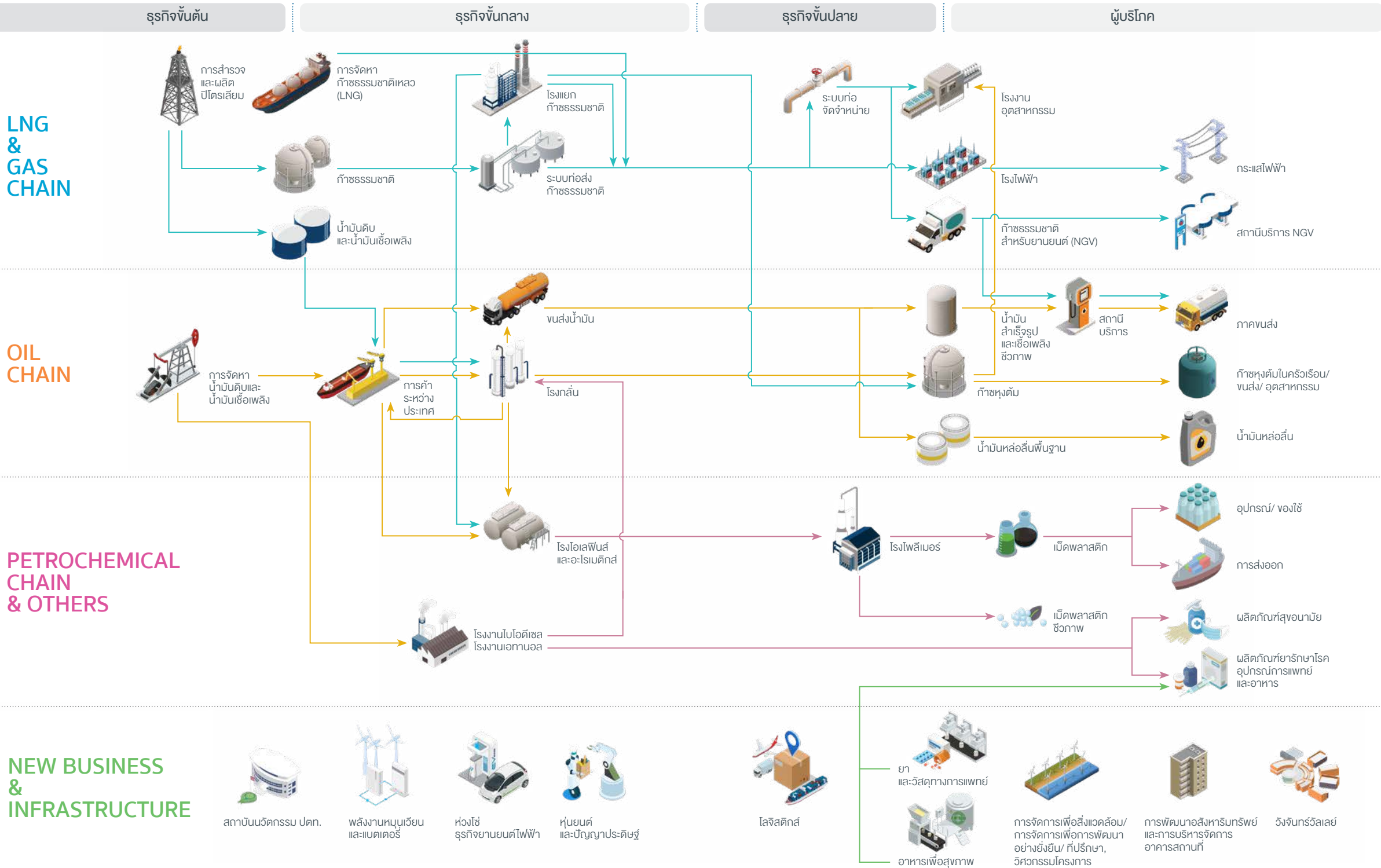


เพื่อรองรับการลงทุนในธุรกิจด้านวิทยาศาสตร์เพื่อชีวิต อาทิ ธุรกิจยา ธุรกิจอาหารและโภชนาการ ธุรกิจอุปกรณ์การแพทย์ และการวินิจฉัยทางการแพทย์ เป็นต้น สำหรับธุรกิจเทคโนโลยี ปัญญาประดิษฐ์ หุ่นยนต์ และดิจิทัล (AI, Robotics and Digitalization) มีบริษัท อัลฟา คอม จำกัด (Alpha Com) สำหรับรองรับการลงทุนต่างๆ ในธุรกิจใหม่ของ ปตท. และกลุ่ม ปตท. ซึ่งสามารถทดสอบแนวคิดและรูปแบบการทำธุรกิจ (Business Model) ก่อนที่จะลงทุนจริง บริษัท พีทีที เรส จำกัด (PTT RAISE) เพื่อให้บริการจำหน่ายและติดตั้งงานหุ่นยนต์และระบบอัตโนมัติ แก่กลุ่มลูกค้าอุตสาหกรรม บริษัท พีทีที แอนด์ ทีจีไอเอส ออปเทค จำกัด (OPTEC) เพื่อดำเนินธุรกิจ One-stop Total Improving Efficiency Technology Solutions/ Services มุ่งเน้น การนำเทคโนโลยีมาใช้ปรับปรุงประสิทธิภาพอุปกรณ์ เครื่องจักร ของภาคอุตสาหกรรมแบบครบวงจร บริษัท รี แอค จำกัด (ReAcc) เพื่อเป็นตัวแทนให้บริการซื้อขาย ด้านพลังงานสะอาด และเป็นกลางทางก๊าซเรือนกระจก (Climate Neutrality) ผ่านดิจิทัลแพลตฟอร์ม อาทิ การซื้อขายใบรับรองพลังงานหมุนเวียน (Renewable Energy Certificates: RECs) ระบบในการซื้อขายไฟฟ้าในรูปแบบ Corporate Power Purchase Agreement (CPPA) รวมถึงการใช้พลังงานหมุนเวียนกับรถยนต์ไฟฟ้า เป็นต้น ทั้งนี้ ปตท. อยู่ระหว่างการเตรียมความพร้อมเพื่อเข้าสู่ธุรกิจโลจิสติกส์ในรูปแบบ Third-party Logistics (3PL)





# ความเชื่อมโยง ทางธุรกิจ

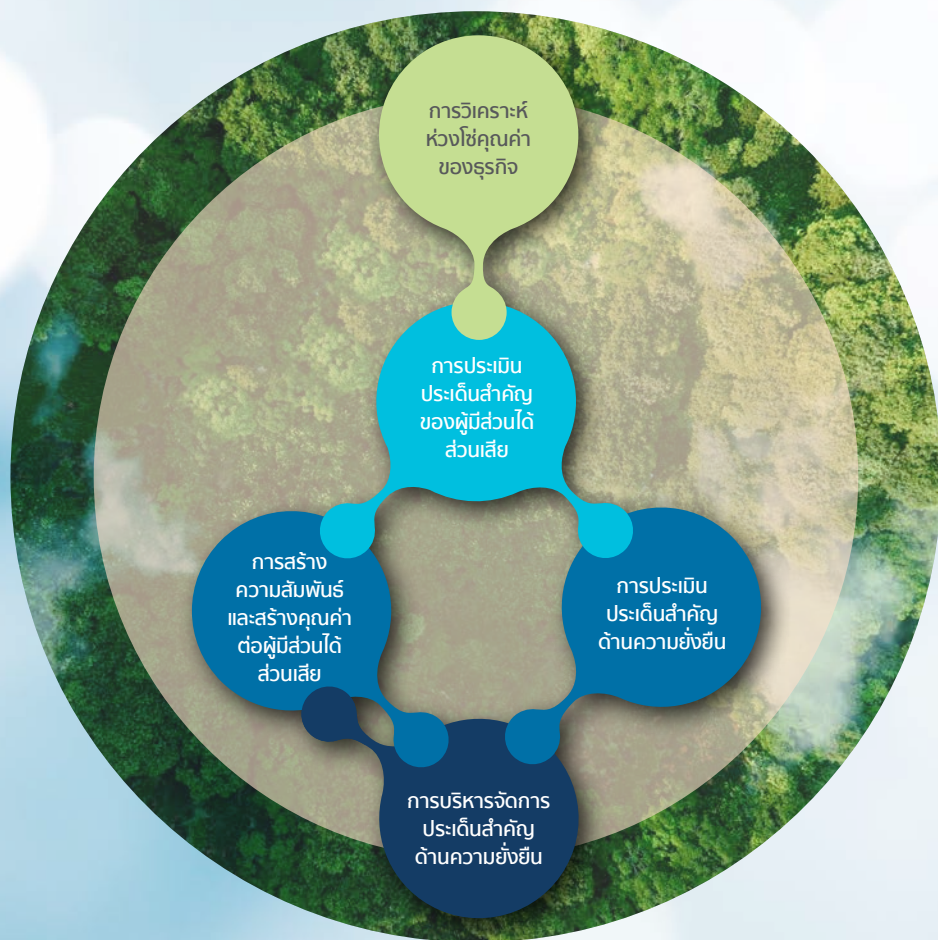






# การขับเคลื่อนธุรกิจ เพื่อความยั่งยืน

การบริหารจัดการด้านความยั่งยืนเป็นส่วนหนึ่งในกรอบกลยุทธ์การดำเนินธุรกิจของ ปตท. ภายใต้ปณิธาน PTT by PTT (Powering Thailand's Transformation by Partnership & Platform, Technology for all Transparency & Sustainability) โดย ปตท. มุ่งเน้นการสร้างภาพโปร่งใสพร้อมขับเคลื่อนธุรกิจพลังงานแห่งอนาคตและธุรกิจใหม่ที่ไกลกว่าพลังงานสู่ความยั่งยืน เพื่อตอบสนองต่อความต้องการและความคาดหวังของผู้มีส่วนได้ส่วนเสียทุกกลุ่มอย่างสมดุล ปตท. ตระหนักดีว่าการดำเนินธุรกิจของบริษัท ตั้งแต่อดีต ปัจจุบัน และอนาคต อาจก่อให้เกิดผลกระทบต่อทั้งเชิงบวกและเชิงลบต่อผู้มีส่วนได้ส่วนเสียได้ จึงกำหนดแนวทางในการวิเคราะห์และบริหารจัดการประเด็น/ผลกระทบต่อความยั่งยืน ดังนี้



ในการบริหารจัดการประเด็นด้านความยั่งยืนอย่างเป็นระบบและมีประสิทธิภาพ ปตท. ได้กำหนดทิศทางกลยุทธ์ด้านความยั่งยืน 3 มิติสอดคล้องกับยุทธศาสตร์ชาติ 20 ปี รวมทั้งสนับสนุนการดำเนินงานตามเป้าหมายการพัฒนาที่ยั่งยืน (Sustainable Development Goals: SDGs) ตามกรอบของสหประชาชาติ ดังนี้

## Environment



### ทิศทางกลยุทธ์ด้านสิ่งแวดล้อม โลกเราต้องรัก

- พัฒนารูธุรกิจสู่สังคมคาร์บอนต่ำ ควบคู่กับการดำเนินธุรกิจที่เป็นมิตรต่อสิ่งแวดล้อม
- ใช้ทรัพยากรอย่างคุ้มค่า โดยยึดหลักเศรษฐกิจหมุนเวียน



### ทิศทางกลยุทธ์ด้านสังคม สังคมไทย เราต้องอุ้มชู

- สร้างสภาพแวดล้อมการทำงานที่ดี และคำนึงถึงหลักสิทธิมนุษยชน
- เตรียมความพร้อมของบุคลากร เพื่อรองรับการเติบโตของธุรกิจในอนาคต
- สร้างคุณค่าร่วมกัน และยกระดับคุณภาพชีวิตของชุมชนและสังคม

## Social



### ทิศทางกลยุทธ์ด้านการกำกับดูแล ผลการดำเนินงาน เราต้องเลิศ

- ปฏิบัติตามหลักการกำกับดูแลกิจการที่ดี และมีจริยธรรม
- ปรับตัวให้ทันต่อการเปลี่ยนแปลง เร่งสร้างการเติบโต ผลักดันเศรษฐกิจ

## Governance

ปตท. กำหนดโครงสร้างการกำกับดูแลเพื่อขับเคลื่อนธุรกิจไปสู่ความยั่งยืน ทั้งในระดับคณะกรรมการบริษัท ฝ่ายจัดการ ผู้บริหาร รวมทั้งหน่วยงานภายใน เพื่อผลักดัน สนับสนุน ติดตาม และทบทวนการบริหารจัดการเพื่อความยั่งยืนในภาพรวม ให้บรรลุตามเป้าหมายได้อย่างมีประสิทธิภาพและประสิทธิผล

จากแนวทางและผลการดำเนินงานของการบริหารจัดการเพื่อความยั่งยืนของ ปตท. ที่เป็นรูปธรรมนั้น ส่งผลให้ ปตท. ได้รับการคัดเลือกให้เป็นสมาชิกของดัชนีความยั่งยืนดาวโจนส์ (Dow Jones Sustainability Indices: DJSI) กลุ่มดัชนีโลก (World Index) และดัชนีตลาดเกิดใหม่ (Emerging Market Index) ต่อเนื่องเป็นปีที่ 10 (ข้อมูล ณ วันที่ 31 ธันวาคม 2564) ความสำเร็จดังกล่าวแสดงให้เห็นถึงความมุ่งมั่นในการพัฒนาธุรกิจควบคู่ไปกับการดูแลสังคมและสิ่งแวดล้อมให้ก้าวไปพร้อมกันอย่างยั่งยืน





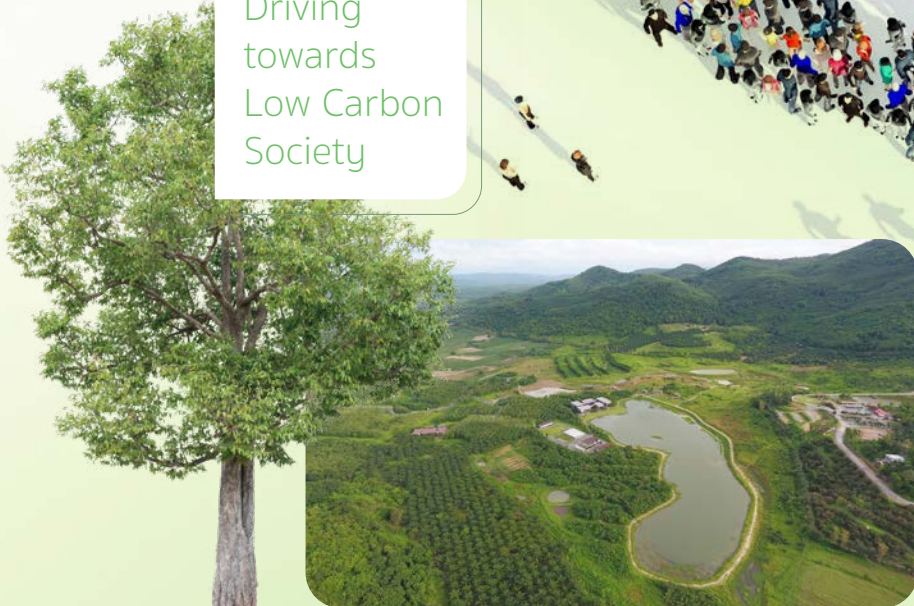
# องค์กรที่ดี ของสังคม



Positive  
Contribution  
to Enhance  
Livelihood



Driving  
towards  
Low Carbon  
Society




ในการเป็นองค์กรที่ดีของสังคม ปตท. ได้กำหนดแนวทางการดำเนินงานให้สอดคล้องกับทิศทางตามวิสัยทัศน์ใหม่ Powering Life with Future Energy and Beyond โดยกำหนดแนวทางการดำเนินงานทางสังคม ออกเป็น 2 มิติ ได้แก่ มิติด้านการพัฒนาทรัพยากรมนุษย์ ชุมชน และสังคม ผ่านการยกระดับคุณภาพชีวิตของสังคมชุมชน (Positive Contribution to Enhance Livelihood) และมิติด้านการส่งเสริมการอนุรักษ์และฟื้นฟูทรัพยากรธรรมชาติและสิ่งแวดล้อม โดยการมุ่งสู่การเป็นสังคมคาร์บอนต่ำ (Driving towards Low Carbon Society) ควบคู่ไปกับการสร้างการมีส่วนร่วมกับชุมชน และบริหารจัดการผลกระทบของการดำเนินธุรกิจต่อชุมชนรอบสถานประกอบการ พร้อมทั้งส่งเสริมการสร้างคุณค่าร่วมในภาพรวมของกลุ่ม ปตท. ผ่านการกำกับดูแลกลยุทธ์และแนวทางในการระดมความสามารถและความเชี่ยวชาญของแต่ละบริษัทในกลุ่ม ปตท. มาบูรณาการร่วมกันเพื่อสร้างผลลัพธ์ที่ดีทางสังคมแบบองค์รวม






## การยกระดับคุณภาพชีวิตของสังคมชุมชน

การพัฒนาสังคมและชุมชนในทุกมิติ เพื่อนำไปสู่การสร้างคุณภาพชีวิตที่ดี และการพัฒนาประเทศ

 การเสริมสร้างความเข้มแข็งชุมชน ผ่านกระบวนการการมีส่วนร่วม พัฒนาศักยภาพของชุมชนเพื่อสร้างโอกาสทางเศรษฐกิจ และเพิ่มความสามารถในการปรับตัว ตลอดจนการช่วยเหลือผู้ด้อยโอกาส ให้สามารถมีคุณภาพชีวิตที่ดีขึ้น



 การพัฒนาเยาวชนเพื่อเพิ่มขีดความสามารถในการแข่งขันของประเทศในอนาคต ผ่านการสนับสนุนโรงเรียนกำเนิดวิทย์ (KVIS) และสถาบันวิทยสิริเมธี (VISTEC) ในการสร้างรากฐานการขับเคลื่อนประเทศ โดยการพัฒนางานวิจัยและสร้างบุคลากรด้านวิทยาศาสตร์และเทคโนโลยีระดับโลก และผ่านการส่งเสริมการพัฒนาทักษะเยาวชน ด้าน STEM เพื่อรองรับการพัฒนาประเทศ และการเปลี่ยนแปลงของโลกในอนาคต




โครงการนวัตกรรม สร้างรอยยิ้ม กลุ่ม ปตท.

KVIS VISTEC PTT Group School Model



## การมุ่งสู่การเป็นสังคมคาร์บอนต่ำ


สนับสนุนเป้าหมายในการลดการปลดปล่อยก๊าซเรือนกระจกของประเทศ

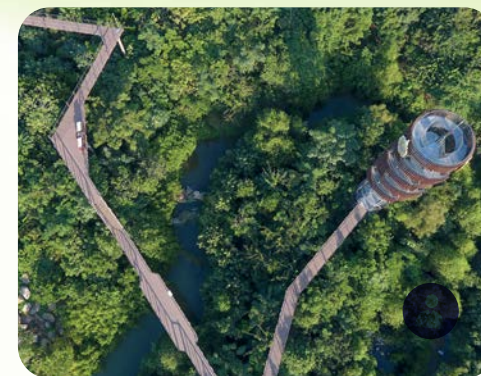
 การปลูกป่าและเพิ่มพื้นที่สีเขียว ผ่านการปลูกป่าทั่วประเทศ การเพิ่มและรักษาพื้นที่ชุ่มน้ำสีเขียวในเมืองในพื้นที่คังบางกะเจ้า เพื่อเพิ่มปริมาณการดูดซับคาร์บอนไดออกไซด์ ควบคู่กับการดูแลรักษาป่าเดิมจากโครงการปลูกป่าถาวรเฉลิมพระเกียรติฯ 1 ล้านไร่ ตั้งแต่ปี 2537 ผ่านกระบวนการมีส่วนร่วมกับชุมชนรอบพื้นที่ป่า และการต่อยอดพัฒนาองค์ความรู้และงานวิจัยภาคป่าไม้ ของสถาบันปลูกป่าและระบบนิเวศ ปตท.



กิจกรรมการปลูกและดูแลพื้นที่สีเขียว คังบางกะเจ้า



 การส่งเสริมการสร้างจิตสำนึกและการสร้างการมีส่วนร่วมในการอนุรักษ์ทรัพยากรธรรมชาติและสิ่งแวดล้อม โดยการเผยแพร่องค์ความรู้จากประสบการณ์ในการปลูกและดูแลรักษาป่าของ ปตท. ผ่านศูนย์เรียนรู้ทางธรรมชาติ ทั้ง 3 แห่ง ของสถาบันปลูกป่าและระบบนิเวศ ปตท. ตลอดจนการพัฒนาให้เป็นพื้นที่ต้นแบบ Net Zero Carbon Society ในการแลกเปลี่ยนเรียนรู้และสร้างการมีส่วนร่วมของสังคม ตลอดจนการขับเคลื่อนร่วมกับภาคประชาสังคม ผ่านการดำเนินงานสถาบันลูกโลกสีเขียว เพื่อเชิญกลุ่มคนที่อนุรักษ์ทรัพยากรธรรมชาติและสิ่งแวดล้อมผ่านรางวัลลูกโลกสีเขียว และเผยแพร่ความรู้ด้านทรัพยากรธรรมชาติสู่สาธารณะ



ศูนย์เรียนรู้ป่าในกรุง ศูนย์ศึกษาเรียนรู้ระบบนิเวศป่าชายเลนสิรินาถราชินี ศูนย์เรียนรู้ป่าวังจันทร์ สถาบันลูกโลกสีเขียว





# การกำกับดูแล กิจการที่ดี

ปตท. ยึดมั่นพันธกิจในการดำเนินธุรกิจ  
อย่างมีธรรมาภิบาล มีการกำกับดูแลกิจการที่ดี  
มีคุณธรรม โปร่งใส ตรวจสอบได้ และสร้าง  
ความเท่าเทียมต่อผู้มีส่วนได้ส่วนเสียทุกฝ่าย  
ด้วยเชื่อมั่นว่า หลักการกำกับดูแลกิจการที่ดี  
เป็นระบบบริหารจัดการที่ก่อให้เกิดความเป็นธรรม  
สร้างความเชื่อมั่นให้กับนักลงทุนและผู้มีส่วนได้ส่วนเสีย  
ทุกฝ่าย สร้างมูลค่าเพิ่มให้กับองค์กรระยะยาว  
รวมถึงทำให้องค์กรมีการจัดการที่เหมาะสม  
มีประสิทธิภาพ และเกิดประสิทธิผลสูงสุด  
ส่งเสริมความสามารถในการแข่งขัน  
ขององค์กรให้เติบโตอย่างยั่งยืน



หลักสำคัญในการดำเนินธุรกิจ  
และการกำกับดูแลกิจการที่ดีของ ปตท.

**1** ACCOUNTABILITY

ความรับผิดชอบต่อการตัดสินใจ  
และการกระทำของตนเอง สามารถชี้แจง  
และอธิบายการตัดสินใจนั้นได้

**2** RESPONSIBILITY

ความรับผิดชอบต่อการปฏิบัติหน้าที่  
ด้วยขีดความสามารถและประสิทธิภาพ  
ที่เพียงพอ

**3** EQUITABLE TREATMENT

การปฏิบัติต่อผู้มีส่วนได้ส่วนเสีย  
อย่างเท่าเทียมกัน ความเป็นธรรม  
และมีคำอธิบายได้

**4** TRANSPARENCY

ความโปร่งใสในการดำเนินงาน  
ที่สามารถตรวจสอบได้  
และมีการเปิดเผยข้อมูล  
อย่างโปร่งใสแก่ผู้ที่เกี่ยวข้อง

**5** VISION TO CREATE  
LONG-TERM VALUE

การมีวิสัยทัศน์ในการสร้าง  
มูลค่าเพิ่มให้แก่องค์กร  
ในระยะยาว

**ETHICS**

การมีจริยธรรม  
และจรรยาบรรณ  
ในการดำเนินธุรกิจ





# จรรยาบรรณ ในการดำเนินธุรกิจ



บริษัท ปตท. จำกัด (มหาชน)  
555 ถนนวิภาวดีรังสิต เขตจตุจักร กรุงเทพฯ 10900  
โทรศัพท์ 0-2537-2000

-  PTT News
-  We Love PTT
-  PTT Group

ปตท. กำหนดนโยบายด้านการกำกับดูแลกิจการที่ดีและการต่อต้านการทุจริตและคอร์รัปชัน รวมถึงนโยบายและแนวปฏิบัติเกี่ยวกับมาตรฐานทางจริยธรรมและจรรยาบรรณในการดำเนินธุรกิจ (Code of Conduct and Code of Business Ethics) อย่างเป็นลายลักษณ์อักษร ตามมาตรฐานสากล โดยระบุไว้ในคู่มือการกำกับดูแลกิจการที่ดี มาตรฐานทางจริยธรรม และจรรยาบรรณในการดำเนินธุรกิจของ ปตท. (คู่มือ CG) ซึ่งกรรมการ ผู้บริหาร และพนักงานทุกคน ต้องยึดถือปฏิบัติ เป็นส่วนหนึ่งในการทำงาน โดยมาตรฐานทางจริยธรรมและจรรยาบรรณในการดำเนินธุรกิจของ ปตท. มีดังนี้

- ✓ การเคารพกฎหมาย และหลักสิทธิมนุษยชนสากล
- ✓ การป้องกันการฟอกเงิน
- ✓ การสนับสนุนภาคการเมือง
- ✓ การมีส่วนร่วมได้ส่วนเสีย ความขัดแย้งทางผลประโยชน์ และรายการที่เกี่ยวข้องกัน
- ✓ การรักษาความลับ การเก็บรักษาข้อมูล และการใช้ข้อมูลภายใน
- ✓ การปฏิบัติต่อลูกค้าและผู้บริโภค
- ✓ การปฏิบัติต่อคู่แข่งทางการค้า
- ✓ การจัดซื้อ จัดหา และการปฏิบัติต่อคู่ค้า
- ✓ ความรับผิดชอบต่อชุมชน สังคม และสิ่งแวดล้อมโดยรวม
- ✓ การปฏิบัติต่อพนักงาน
- ✓ การปฏิบัติต่อเจ้าหน้าที่
- ✓ การควบคุมภายใน และการตรวจสอบภายใน
- ✓ การรับ การให้ของขวัญ การเลี้ยงรับรอง หรือประโยชน์อื่นใด
- ✓ ความมั่นคง ความปลอดภัย อาชีวอนามัย และสิ่งแวดล้อม
- ✓ ทักษะสินทางปัญญา และการใช้เทคโนโลยีสารสนเทศ
- ✓ การสื่อสารอย่างมีความรับผิดชอบต่อ

